

Important : cette fiche technique fait partie intégrante du contrat de vente.
Pour tout renseignement, adaptation ou modification, merci de contacter notre équipe technique.

Régie générale et lumière
→ **Gilles Fournereau / 06 80 47 70 51 / gilles.fournereau@orange.fr**

Régie son
→ **Philippe Guillo / 06 85 33 83 74 / p.guillo@korollson.com**

Contact diffusion
Monsieur Max Production
→ Monsieur Max Production / **Elise Lopes / 06 88 47 12 85 / elilop@wanadoo.fr**

Contact Administration de tournée
→ Monsieur Max Production / **Ariane Letellier / 06 66 64 61 80 / ariane.letellier@icloud.com**

La compagnie se compose de 5 personnes : 3 chanteurs/comédiens/musiciens, 1 régisseur général/lumière et 1 régisseur son.

DURÉE SPECTACLE : 1h20 sans entracte.

SERVICES DE MONTAGE : 9h-13h / 14h30-18h30 (à modifier en fonction de l'équipe d'accueil).

⚠ Ce planning n'est possible qu'en cas de pré-montage de tout le matériel son et lumière avant l'arrivée de la compagnie.

Matin	1 service de 4 heures	montage décor / réglages lumière
Après-midi	1 service de 4 heures	montage son/backline/balances/conduite lumière
Soir	1 service de 3 heures	spectacle et démontage

⚠ Merci d'installer, de câbler et de gélatiner les projecteurs et de fournir le système son en état de marche avant l'arrivée de la compagnie en suivant le plan de feu fourni par notre éclairagiste et le plan son fourni par notre régisseur son.

PERSONNEL NÉCESSAIRE POUR LE MONTAGE, À FOURNIR PAR L'ORGANISATEUR

Son	1 régisseur son qualifié, maîtrisant parfaitement le système de diffusion mis en œuvre
Lumière	1 régisseur - 1 électro
Décor	1 régisseur plateau (et cintrier) seulement si les autres techniciens ne sont pas polyvalents et ne peuvent pas assurer le déchargement et le montage du décor.

PERSONNEL NÉCESSAIRE POUR LE SPECTACLE, À FOURNIR PAR L'ORGANISATEUR

1 régisseur son qualifié, maîtrisant parfaitement le système de diffusion mis en œuvre
1 régisseur lumière

PERSONNEL NÉCESSAIRE POUR LE DÉMONTAGE, À FOURNIR PAR L'ORGANISATEUR

1 machino/cinquier pour le démontage et le chargement du décor
--

ESPACE SCÉNIQUE :

Ouverture	6 mètres + 2 mètres minimum de dégagement à Jardin et à Cour
Profondeur	6 mètres minimum entre rideau de scène et tapis de fond si plus petit, voir possibilité d'adaptation avec notre régisseur général.
Hauteur sous perches	4,5 mètres minimum

DÉCOR APPORTÉ PAR LA COMPAGNIE

1 x toile de fond peinte classée M1 (h: 5m x 6m d'ouverture)
1 x tapis de sol peint (ouverture 6m, profondeur 6m)
2 x structures métalliques sur embase lourde (h: 3,5m l: 0,40m)
Accessoires (tabourets, valises, 1 pied de micro embase ronde, etc...)

À FOURNIR PAR L'ORGANISATEUR

1 x rideau de fond de scène noir
3 x jeux minimum de pendrions noirs en plus du rideau de scène
frises (facultatif)
2 x tables en coulisses pour les accessoires (éclairées)
1 x table en coulisse pour récepteurs HF
balisage des coulisses + éclairages bleus à différents endroits
1 x liaison intercom entre le plateau et la régie

LOGES (À FOURNIR PAR L'ORGANISATEUR)

1 loge minimum pour 3 personnes, chauffée, fermant à clef
fer et table à repasser
table chaises, portants, miroirs éclairés
3 serviettes
douche
Merci de prévoir également boissons (eau, thé, café...) et grignotage pour 5 personnes

PARKING

Réserver un emplacement pour deux camionnettes de 11 m ³ à J-1

ACCUEIL (EN RÉGION PARISIENNE)

Réserver 2 chambres single pour les deux techniciens à J-1 pour 2 nuits dans un hôtel 2 étoiles minimum, au calme, avec parking fermé pour les camionnettes (11m3).

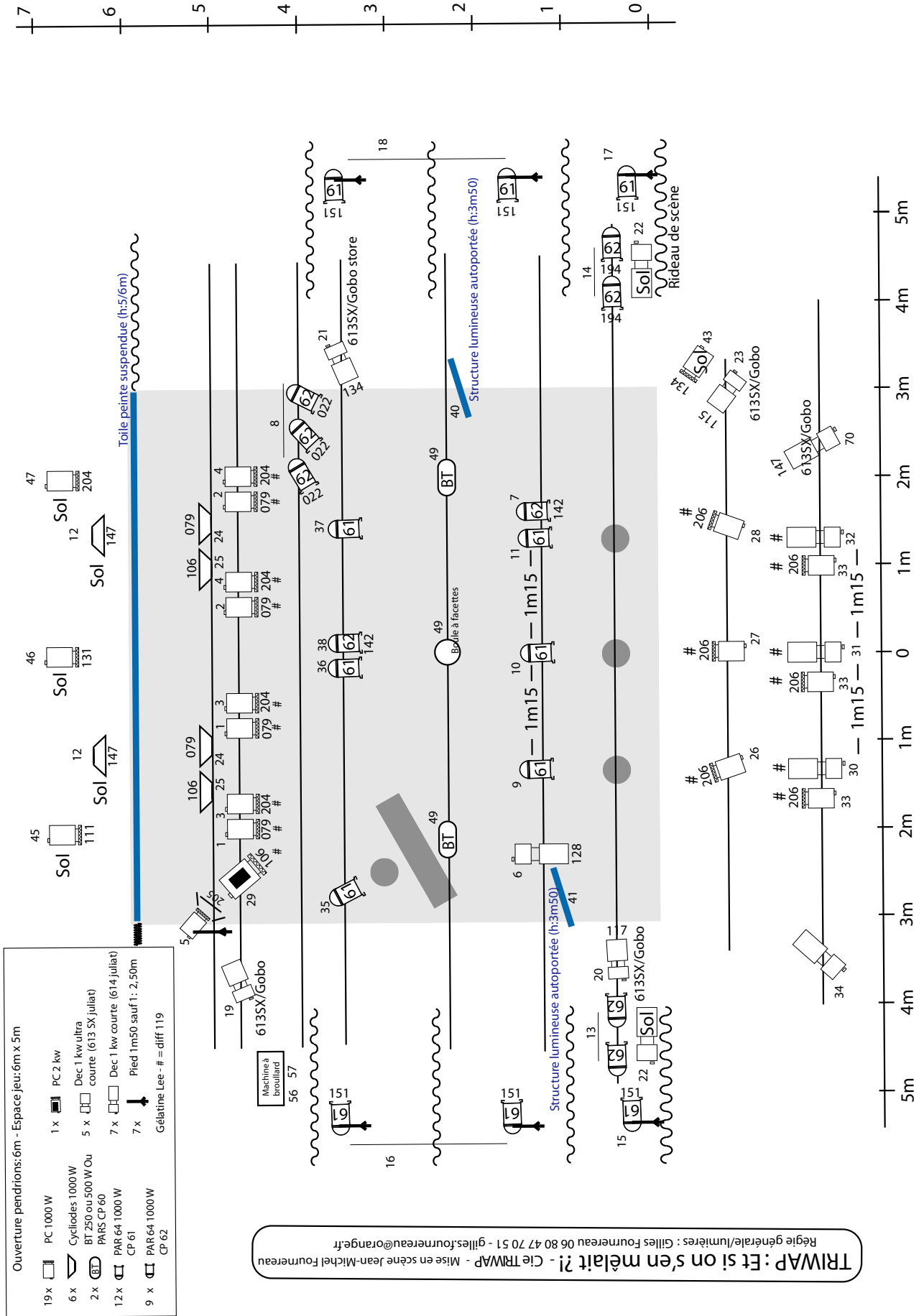
Prévoir un repas chaud pour 2 personnes ou défraiements syndicaux le midi du jour de la représentation et 6 repas chauds ou défraiements le soir de la représentation.

ACCUEIL (EN PROVINCE / ÉTRANGER)

Réserver 5 chambres single, pour deux nuits (arrivée à J-1) pour toute la compagnie dans un hôtel 2 étoiles minimum, au calme, avec parking fermé pour 2 camionnettes (11m3).

Prévoir deux repas chauds par jour pour 5 personnes ou défraiements syndicaux pendant le temps de présence de la compagnie.

Les artistes et techniciens mangent après la représentation. Merci de prévoir un catering avant.



MATÉRIEL LUMIÈRE

Voir plan joint (page 4). Une adaptation est possible, merci de voir avec notre éclairagiste
→ **Gilles Fournereau / 06 80 47 70 51 / gilles.fournereau@orange.fr**

1 x console lumière fournie par la compagnie

48 x circuits/gradas

19 x PC 1000 W dont 1 avec volets

1 x PC 2 kw

7 x découpes 1000 W courtes type 614 SX Juliat

5 x découpes ultra-courte 1000 W type 613 SX Juliat + portes gobos

12 x PARS 64 1000 W CP 61

9 x PARS 64 1000 W CP 62

2 x PARS CP 60


6 x cycliodes 1000 W

6 x pieds (hauteur 1m50)

1 x pied d'une hauteur de 2,5m minimum.

1 x machine à brouillard fonctionnant en dmx + un ventilateur

MATÉRIEL SON

 Pour le bon déroulement du spectacle il est important que tout le matériel listé ici soit installé, réglé et en état de fonctionnement à notre arrivée.

DIFFUSION SALLE

Un système de diffusion professionnel avec sub, front fill et rappels en cas de salle en longueur. Notre préférence va au système line source. Le contrôle du système doit pouvoir se faire depuis la régie son. Marques appréciées : APG/D&B/L Acoustic/Fohhn...

LIAISON PLATEAU / RÉGIE

Entre la régie (en aucun cas en cabine fermée) et le plateau (avant-scène jardin) merci de tirer deux câbles de type CAT5e avec connecteurs RJ45, si possible avec châssis ethercon.

ÉLECTRICITÉ

Prévoir une arrivée électrique 240V/16A à la régie et une autre au plateau (avant-scène jardin) CONSOLE/STAGEBOX/In ear/Micros HF.

Pour la liste suivante de matériel qu'il convient de respecter scrupuleusement, deux possibilités s'offrent à vous :

- soit vous nous mettez à disposition l'intégralité du matériel son nécessaire en respectant à la lettre nos besoins.
- soit nous venons avec tout ce matériel pour un montant forfaitaire de **300 euros HT**.

Merci de confirmer votre choix auprès du technicien son
→ **Philippe Guillo / 06 85 33 83 74 / p.guillo@korollson.com**

1 x console Soundcraft SI performer 2 + carte multidigital + carte MADI + stage box 16in/8out + routeur Wifi + I pad avec VISI Remote

3 x Beta 87 Shure sur liaison HF type UHFR + piles

3 x DPA 4066 beige sur liaison HF Shure UHFR ou Sennheiser 2000 + piles

1 x DPA 4099V sur liaison HF Sennheiser 2000 + piles

3 x liaisons HF Sennheiser 2000 + adaptateur jack pour guitare + piles

4 x liaisons ear monitor Sennheiser 2000 dans le même plan de fréquences + casque earsonic SM3 + piles + sommateur + antenne cardio

2 x Switch réseau programmables 16 ports (1 en régie et 1 au plateau) 20 x XLR

3 x câbles MIDI

1 x Nanopad Korg

1 x Reverb 4000 TC Electronic 1 x DI stéréo

TEMPS D'INSTALLATION / BALANCES

- si nous venons avec notre matériel : installation/réglage (1h) / balances (30min)
- si vous nous fournissez le matériel intégralement : installation/réglages (2h) / balances (1h30)